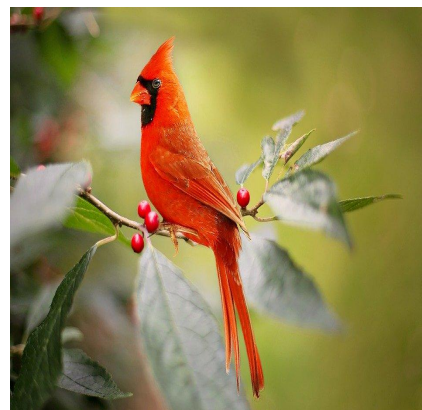


# CODE de VIE DES CARDINAUX

Sacré-Coeur Welland



**École élémentaire catholique du Sacré-Coeur**

310, rue Fitch

Welland, ON L3C 4W5

905-734-8133

<https://scw.cscmonavenir.ca/>

[scw-infocom@cscmonavenir.ca](mailto:scw-infocom@cscmonavenir.ca)

<https://www.facebook.com/EECSCW/>

Dernière mise à jour : septembre 2023

# Notre personnel

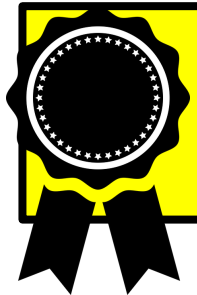
Année scolaire 2023-2024

# L'horaire de l'école

9:00	Entrée des élèves et accueil
9:15	Bloc #1 d'enseignement/apprentissage
10:55	Collation (15 min) et récréation (15 min)
11:25	Bloc #2 d'enseignement/apprentissage
13:05	Dîner (20 min) et récréation (40 min)
14:05	Bloc #3 d'enseignement/apprentissage
15:40-15h45	Préparation au départ

Notre  
mascotte,  
le cardinal  
Pascale





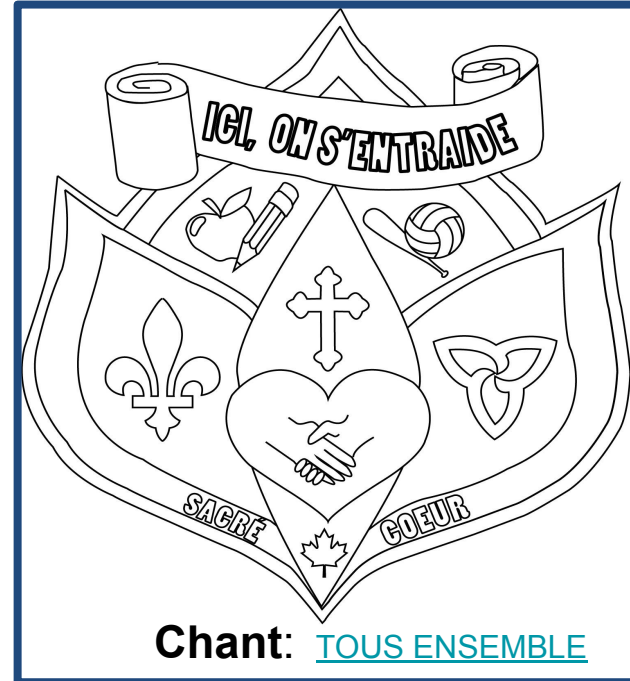
Ton objectif en comportement: devenir un  
**CARDINAL** comme **PASCALE**



**Prière, pardon, partage**  
**Amitié**  
**Sacré-Coeur**  
**Avance au large**  
**Langue française**  
**Esprit d'équipe**

# Mission du personnel

*À l'école Sacré-Coeur de Welland, en partenariat avec la communauté francophone et catholique de la région du Niagara, nous nous engageons à créer un milieu sécuritaire, inclusif et bienveillant pour chaque élève par la promotion de l'excellence et l'équité. Nous nous engageons à offrir une éducation qui reflète les valeurs catholiques, sociales et intellectuelles de la XX1e siècle afin de développer des citoyen(ne)s fondées dans la foi personnelle et active en Dieu ainsi que l'entraide dans un environnement de soutien et de bienveillance.*



# Vision de l'école

*Un cardinal fier est un(e) citoyen(ne) qui vit selon ses valeurs catholiques et françaises. Il ou elle est un(e) citoyen(ne) qui contribue à sa communauté, inclusive et diversifiée, avec fierté.*



# Mission de chaque classe

Dans les présentations des enseignants pour la soirée curriculum - voir le classroom de la classe



# Cadre de référence de l'élève catholique francophone

Ce cadre sert de guide dans nos écoles catholiques de langue française en Ontario pour faire de chacun de nos élèves d'ici la 12e année :

- un croyant
- un penseur
- un communicateur
- un apprenant à vie
- un collaborateur
- un membre soucieux
- un citoyen
- un francophone catholique



# Les anges-gardiens

*À la rentrée 2017, un système d'anges-gardiens des cardinaux a débuté. Des élèves de 6e à 8e, formés par des enseignants, offrent un appui aux élèves de la maternelle et du jardin pour entrer dans l'école le matin et pour en sortir le soir.*

**À la rentrée 2023**, les anges-gardiens accompagnent les élèves de maternelle et jardin de l'autobus seulement vers l'enseignante de la classe, en respectant la distanciation, le matin seulement.

Arrivée à 9h00 : Autobus - anges-gardiens - adulte superviseur



# Comportements attendus

Priorité : respect, politesse et inclusion

- Les comportements attendus dans l'école sont enseignés aux élèves.
- Des affiches des comportements attendus sont à la vue des élèves dans les lieux scolaires.
- Les élèves qui adoptent les comportements attendus sont valorisés soit à la webradio scolaire, soit par notre système de renforcement positif.

# RENFORCEMENT POSITIF

Au niveau de la classe et de l'école, un système de renforcement positif permet aux élèves de suivre leur progrès dans leur discipline personnelle. Cet aspect majeur pour changer les comportements devrait être utilisé au niveau de l'école à partir de 2023-2024

# Code de conduite provincial

Le code de conduite provincial découle de la Loi sur l'éducation (article 301-1, 2) et précise les normes de comportement. Le code de conduite s'applique à tous les membres de la communauté scolaire qui se retrouvent sur les lieux de l'école lors des activités sportives de l'école, dans l'autobus scolaire, au cours des activités périscolaires/parascolaires extérieures parrainées par l'école ou le Conseil ou tout autre contexte où un acte posé a des répercussions sur le climat scolaire.

Le code de conduite provincial donne également des précisions quant aux activités qui sont interdites pour assurer la sécurité de l'élève et des personnes du milieu scolaire. Ces activités figurent dans la Loi sur l'Éducation aux articles 306 et 310. Pour de plus amples renseignements, visitez le lien suivant:

Directive administrative du Csc MonAvenir sur le code de conduite:

<https://www.cscmonavenir.ca/publications/politiques/ELV.7.1.pdf>

# Discipline progressive

Code de conduite du CSCMonAvenir

L'intervention faite dans le cadre de **la discipline progressive est basée sur une approche éducative qui favorise l'apprentissage et la responsabilisation de l'élève et de son comportement en lui offrant un encadrement et un soutien**. Le comportement inapproprié de l'élève devient une occasion de comprendre le lien entre ses actions et la conséquence naturelle. Cette démarche guide l'élève afin qu'il puisse tirer des leçons des choix qu'il fait et permet de l'orienter vers les bons choix. La discipline progressive s'insère dans un continuum d'interventions pouvant débuter par un rappel du code de vie, un avertissement, une communication avec le parent/tutrice/tuteur et/ou un geste réparateur. Il faut cependant noter que la discipline progressive tient compte de la nature et de la gravité du comportement et les conséquences de ces derniers sur le climat scolaire.

Directive administrative du Csc MonAvenir sur la discipline progressive :

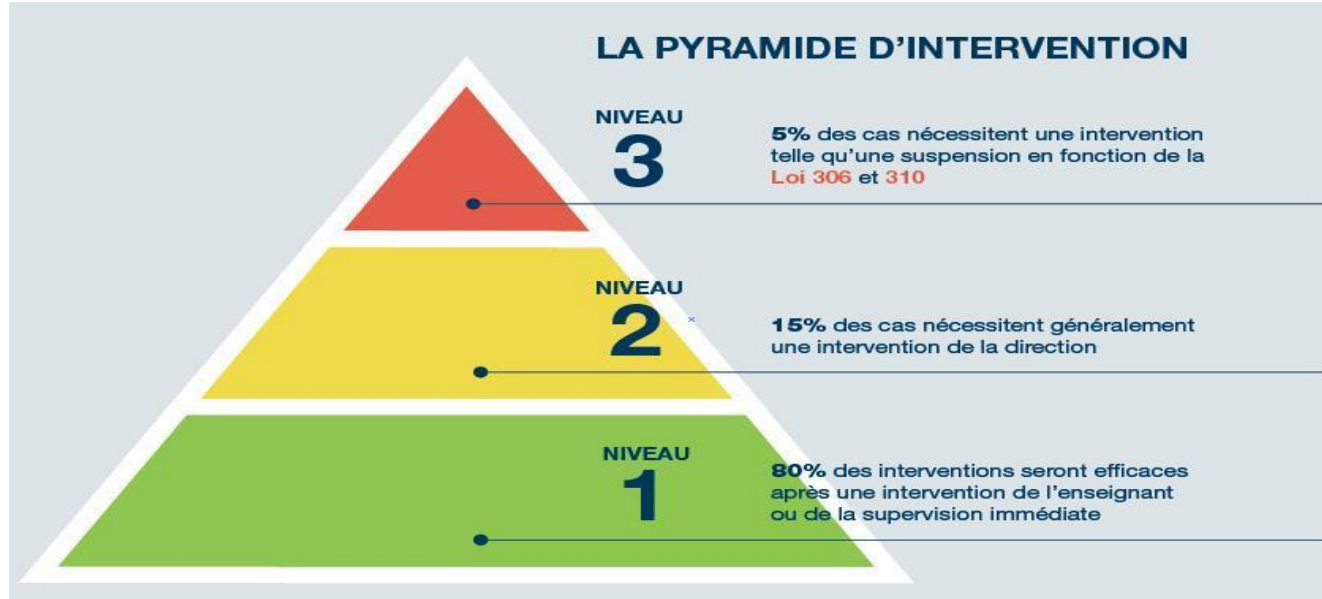
<https://cscmonavenir.ca/publications/politiques/ELV.9.6.pdf>

Directives administratives du Csc MonAvenir sur la suspension:

<https://www.cscmonavenir.ca/publications/politiques/ELV.9.1.pdf>

<https://www.cscmonavenir.ca/publications/politiques/ELV.9.2.pdf>

# Pyramide d'intervention



# Discipline progressive

ÉÉC Sacré-Coeur



# Comportements à éviter/sanctionnés à l'école

“Évite les comportements ci-dessous si tu veux demeurer un cardinal respectueux et responsable, dans l'Esprit de Jésus.”

Ces comportements feront l'objet d'**interventions de la part des adultes en autorité** ou de **conséquences pour l'élève.**

## INCIDENTS MINEURS

- Agace
- Altercation physique mineure
- Bris de matériel technologique
- Dérange l'apprentissage
- Devoirs/matériel scolaire non technologique
- Geste inapproprié
- Joue à des jeux interdits
- Langage répétitif autre que le français
- Ment
- Ne respecte pas les zones de jeu
- Parole inappropriée
- Refus de ranger son téléphone
- Refus de suivre une consigne
- Refus de travailler
- Retards répétitifs
- Tenue vestimentaire
- Triche/Plagiat

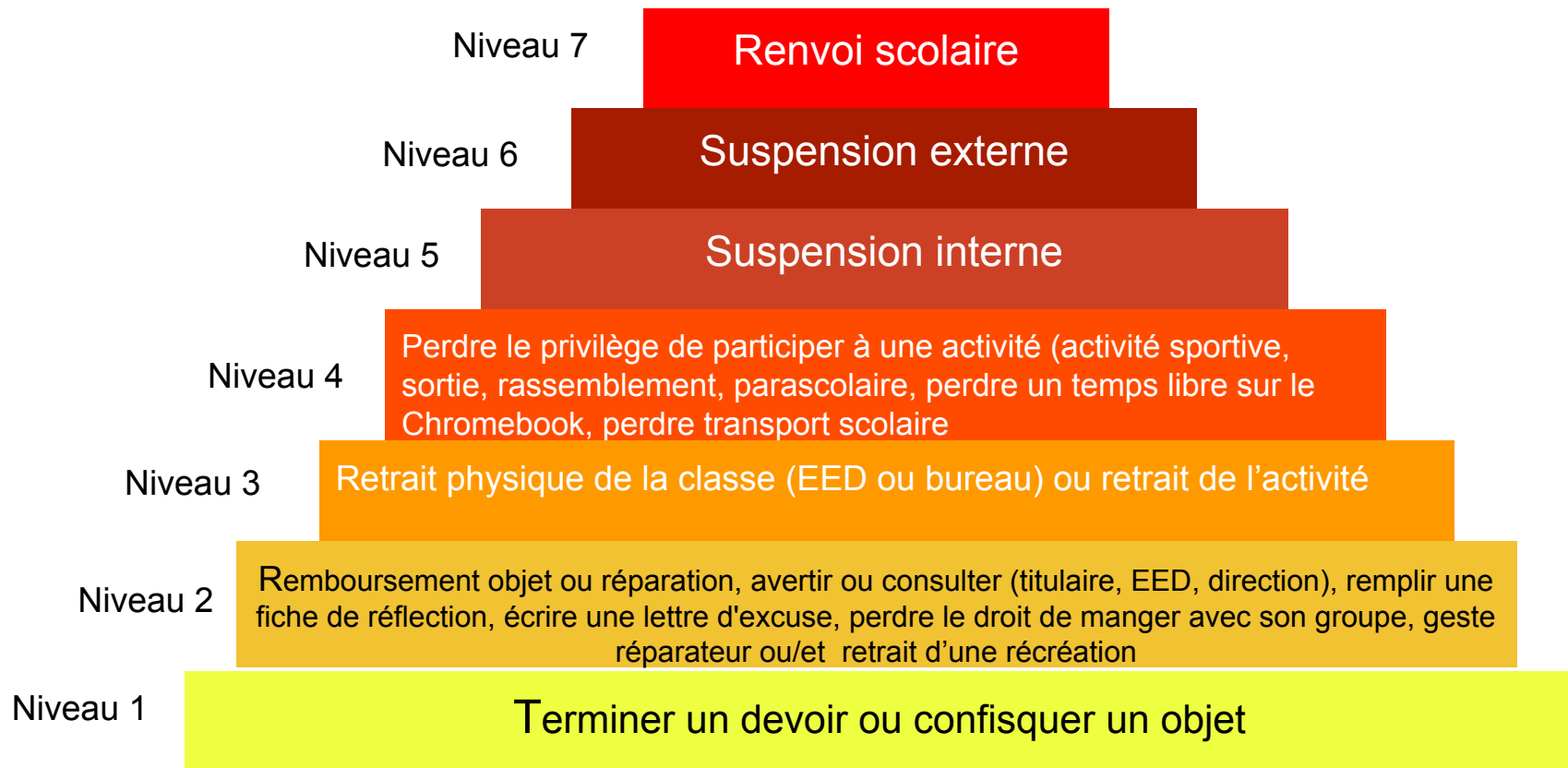
## INCIDENTS MAJEURS

- Altercation physique/bataille
- Assiduité
- Défie l'autorité
- Geste/parole à connotation sexuelle
- Insulte un adulte
- Intimidation/taxage
- Lance un objet dangereux
- Menace/langage agressif envers les pairs
- Possède une arme
- Quitte la propriété de l'école
- Vandalisme
- Vole

# Interventions possibles de l'adulte en autorité pour les incidents mineurs

- Arrêter le comportement
- Avertir/consulter le titulaire de classe
- Avertir/consulter l'enseignante EED
- Avertir/consulter la direction
- Arrêter le comportement
- Communiquer avec le parent
- Rencontrer parent avec direction
- Geste réparateur

# Pyramide des **conséquences** possibles à notre école



# AGACE

## Comportements attendus

Je ne provoque pas ou n'énervé pas les autres.

## RAISONS :

L'école est un milieu de vie où la courtoisie est un devoir pour ne pas gêner ou déranger les autres. Chaque élève doit suivre la règle d'or de Matthieu (7- 12) : "Traite les autres comme tu aimerais être traité."

# ALTERCATION PHYSIQUE MINEURE

## Comportements attendus

Je ne pousse pas, ne fais pas de croche-pied, ne tire pas les cheveux, ne prends pas le sac d'un autre, ne griffe ou ne pique pas.

## RAISONS

C'est mon devoir des respecter les personnes qui m'entourent et leurs biens personnels. Chaque élève doit suivre la règle d'or de Matthieu (7-12) : "Traite les autres comme tu aimerais être traité".

# DÉRANGE L'APPRENTISSAGE

## Comportements attendus

Je respecte les règlements établis dans la salle de classe (p. ex, lever la main pour prendre la parole, suivre l'échelle de volume de la voix).

Je travaille calmement en respectant l'espace personnel de l'autre.

Je respecte les comportements attendus et affichés dans l'école lorsque je me déplace (p. ex., se déplacer calmement dans les corridors).

## Raisons :

Les élèves ainsi que tous les membres de la communauté scolaire ont le droit d'étudier dans un milieu calme et sécuritaire. C'est le devoir de tous de respecter les personnes et leurs biens personnels.

# MATÉRIEL TECHNOLOGIQUE

## Comportements attendus

Je fais bien attention au matériel que l'école me fournit (p. ex., chromebook) car l'utiliser est un privilège. Je respecte la vie privée des autres dans l'usage du matériel technologique.

Je dois donc :

- Utiliser les outils informatiques mis à ma disposition à des fins scolaires exclusivement. Donc, aucun document électronique nuisant à la sécurité du réseau informatique ne peut être téléchargé.
- Utiliser l'adresse courriel du conseil ainsi que le réseau internet du conseil pour des tâches scolaires seulement.
- Conserver personnellement mon code d'utilisateur et mon mot de passe en tout temps.
- Demander la permission à un membre du personnel avant d'utiliser tout appareil électronique appartenant à l'école ainsi que le réseau internet scolaire.
- Demander en tout temps à un membre du personnel avant d'imprimer un document.

# DEVOIRS ET MATÉRIEL SCOLAIRE

## Comportements attendus

### Devoirs

- J'arrive avec mon matériel scolaire, prêt à étudier.
- J'arrive en ayant fait mes devoirs.
- Je remets le devoir demandé à la date prévue.

### Matériel scolaire

- Je dois éviter de gaspiller ou briser le matériel que l'école me fournit (p. ex., crayons, cahiers, gommes à effacer).
- Je prends soin de tout le matériel prêté par mon école (p. ex., livres, bureau, chaise, manuels)
- Les casiers sont la propriété de l'école. Ils peuvent donc, en cas de doutes raisonnables, faire l'objet d'une fouille de la part de la direction.

### RAISONS

- Je dois arriver prêt ou prête pour l'école.
- J'ai besoin de mon matériel en bon état pour bien apprendre.



# MATÉRIEL TECHNOLOGIQUE (suite)

## Comportements attendus

- Dénoncer tout acte de vandalisme ou d'infraction ayant trait à la sécurité ou à une problématique éthique ou technique, à un adulte.
- Respecter la vie privée des autres membres de la communauté scolaire donc je ne peux en aucun moment photographier ou filmer une personne ou un groupe de personnes sans leur consentement. Ceci s'applique à l'école, à bord de l'autobus scolaire ou lors de toutes autres activités reliées à l'école.
- Respecter les directives administratives du conseil. Donc je ne peux en aucun temps transmettre du matériel ou de l'information obscène, raciste, sexiste ou haineuse portant atteinte à une personne ou un groupe de personnes sur les médias sociaux, qui pourrait nuire au climat scolaire.

Tout usage d'un appareil électronique personnel sur les lieux scolaires portant atteinte au climat scolaire pourrait être sujet à vérification. L'école n'est pas responsable des bris ou vols d'objets de valeur personnel et n'en assume pas la responsabilité.

# MATÉRIEL TECHNOLOGIQUE (suite)

## Comportements attendus

Les attentes en lien avec l'utilisation des technologies numériques découlent des directives administratives du Conseil scolaire :

<https://www.cscmonavenir.ca/publications/politiques/ELV.7.3.pdf>

<https://www.cscmonavenir.ca/publications/politiques/ELV.7.6.pdf>

<https://www.cscmonavenir.ca/publications/politiques/ELV.7.6.1.pdf>

<https://www.cscmonavenir.ca/publications/politiques/ADM.26.1.pdf>

<https://www.cscmonavenir.ca/publications/politiques/ADM.26.2.pdf>

## RAISON

Les outils m'aident à apprendre. Je dois utiliser les outils avec soin et faire le meilleur usage des technologies numériques que je lis pour éviter de nuire à la santé et à la réputation des autres.

# GESTES INAPPROPRIÉS

## Comportements attendus

Je ne fais pas de gestes impolis (p. ex., pas de doigt du milieu, pas le signe L sur le front pour Loser, pas de geste qui rappellent des armes, pas de grimaces comme tirer la langue).

## RAISONS

L'école est un milieu de vie où la politesse est un devoir pour ne pas blesser ou provoquer les autres. Chaque élève doit suivre la règle d'or de Matthieu (7-12) : "Traite les autres comme tu aimerais être traité."

# JOUER À DES JEUX INTERDITS

## Comportements attendus

- Je choisis des jeux non violents dans la cour ou dans la classe pendant les récréations.
- Je ne lance pas de sable, ni cailloux, ni boules de neige ni bâton.
- L'usage des bâtons de hockey, des rondelles, des planches à roulettes, de la trottinette ou des patins en ligne est interdit sur la propriété de l'école (p. ex., cour, trottoir).
- Les jeux électroniques ne sont pas permis dans la cour d'école.
- Je ne me pends pas au cadre de porte.
- Je ne joue pas près des voisins de l'école.
- La gomme à mâcher est interdite en tous lieux, dans la cour et dans l'école, à moins que la gomme soit une des stratégies recommandées par un médecin ou l'équipe école (p. ex., réduire l'anxiété).
- J'utilise le matériel prêté correctement (p. ex., la corde à sauter est faite pour sauter)

## RAISON

La cour d'école est une extension de la salle de classe pendant la récréation ; la salle de classe devient un lieu de récréation en cas d'intempéries. Je dois être responsable de mes choix de jeux et du matériel utilisé pendant les récréations ; sinon, il peut y avoir des conséquences graves sur la santé ou la sécurité des autres (p. ex., si j'utilise la corde à sauter pour flageller, je peux blesser l'autre). Je dois être responsable pendant les récréations en tout temps.

# LANGAGE RÉPÉTITIF AUTRE QUE LE FRANÇAIS

## Comportements attendus

### JE RESPECTE MA LANGUE FRANÇAISE.

À l'école, je me préoccupe de la qualité de la langue parlée et écrite dans l'ensemble des activités pédagogiques, culturelles, sportives et sociales.

1. Je m'adresse à mes pairs ainsi qu'aux membres du personnel en français en tout temps.
2. Je fais l'effort de m'exprimer dans un français correct ou de demander de l'aide pour un mot ou une expression au besoin.
- 3 Je m'exprime en anglais seulement dans mon cours de English (4e à 8e année)

Raisons : L'école du Sacré-Coeur est une école francophone où l'utilisation de la langue française est un devoir pour tout élève qui est capable d'exprimer ses besoins ainsi que pour tout membre du personnel. Parler français en tout temps va m'aider à progresser dans toutes les matières et à me sentir fier de mon héritage.

# MENT

## Comportements attendus

Je suis honnête et je dis la vérité lorsque je suis questionné.

**RAISONS** : L'école est un milieu de vie où la confiance est importante pour apprendre à vivre ensemble. Mentir peut avoir des conséquences graves pour les autres. Je dois être honnête en tout temps et apprendre à assumer les conséquences de mes actions ou de mes paroles. Chaque élève doit suivre la règle d'or de Matthieu (7-12) : "Traite les autres comme tu aimerais être traité."

# LES ZONES DE JEU

## Comportements attendus

Je respecte les zones de jeu dans la cour d'école à moins que j'aie reçu la permission de jouer avec les plus jeunes (p. ex., bénévole dans la cour des petits). Je joue aux jeux lignés dans ma zone de jeu seulement (p. ex., les 4 coins).

**RAISONS :** La cour d'école est divisée en zones par groupes d'âge afin d'assurer la sécurité de tous. Respecter les zones de jeu favorise ma sécurité et celle des autres.

# PAROLE INAPPROPRIÉE

## Comportements attendus

J'appelle les autres par leur vrai nom.

Je suis poli(e) et courtois(e) envers mes pairs et tous les adultes qui m'entourent : les enseignantes, les enseignants, les aides-enseignantes, la secrétaire, la directrice, le concierge, les surveillants (es), les suppléants (es), les conducteurs (trices) d'autobus et toutes personnes en situation d'autorité.

Je n'insulte jamais les autres.

## RAISONS

Chaque élève a le droit de vivre à l'école dans un climat calme et respectueux. C'est mon devoir d'utiliser un langage approprié et respectueux par le ton et le choix de mes mots en tout temps.



# REFUS DE RANGER SON TÉLÉPHONE /TABLETTE

## Comportements attendus

Je range mon téléphone cellulaire ou ma tablette dans mon sac dès que j'arrive sur le terrain de l'école. Une fois dans l'école, je dépose mon téléphone cellulaire ou ma tablette dans l'emplacement réservé par mon enseignant pendant la journée.

Je n'utilise mes écouteurs que sous supervision d'un enseignant.

Je ne mets pas mes écouteurs pendant les récréations intérieures ou extérieures ou lorsque je me rends à l'autobus.

## RAISONS :

J'ai le droit d'apporter un téléphone cellulaire à l'école mais je dois suivre les règlements ci-dessus dès que j'arrive sur le terrain de l'école. Ne pas les suivre m'expose à la perte de mon téléphone (p. ex., confiscation, vol possible).

Les attentes en lien avec l'utilisation des technologies numériques découlent des directives administratives du Conseil scolaire :

<https://www.cscmonavenir.ca/publications/politiques/ELV.7.3.pdf> <https://www.cscmonavenir.ca/publications/politiques/ELV.7.6.pdf>

<https://www.cscmonavenir.ca/publications/politiques/ELV.7.6.1.pdf> <https://www.cscmonavenir.ca/publications/politiques/ADM.26.1.pdf>

<https://www.cscmonavenir.ca/publications/politiques/ADM.26.2.pdf>

# REFUS DE SUIVRE LES CONSIGNES

## Comportements attendus

Je n'arrive pas à l'école avant 9h car le personnel enseignant ne peut pas assurer ma supervision.

J'écoute toutes personnes en situation d'autorité à l'école, dans l'autobus en tout temps (p. ex., mon enseignant, un suppléant, la monitrice du dîner, un parent superviseur pendant les sorties éducatives ).

Pendant les transitions dans les escaliers et les corridors, je suis les consignes de déplacement des comportements affichés.

Je rejoins ma classe immédiatement au son de la cloche qui indique la fin de la récréation avec mon jeu dans les mains (p. ex., un ballon, une corde à sauter).

Je respecte en tout temps la consigne que l'équipement sportif au gymnase est réservé uniquement aux périodes d'éducation physique.

Je jette les déchets dans les bacs de recyclage appropriés.

## RAISON

L'école est un lieu éducatif qui me permet de grandir auprès des adultes membres du personnel. Respecter l'autorité et les consignes vont me permettre d'apprendre, de me sentir en sécurité et d'assurer la sécurité des autres.

# REFUS DE TRAVAILLER

## Comportements attendus

Je démontre de la persévérance pour m'engager dans mes apprentissages.

Je partage à mon enseignant mes besoins/mes sentiments qui m'empêchent de bien travailler, afin de recevoir de l'aide supplémentaire.

Je collabore au bon fonctionnement de la salle de classe et lors de toutes activités scolaires et parascolaires.

J'écoute et je participe activement (p. ex., lorsque mon enseignant me questionne)

je demande de l'aide supplémentaire au besoin et j'accepte l'aide offerte.

J'ai en main tout mon matériel nécessaire.

Je fais les travaux demandés avec soin.

## RAISON

L'école est un lieu éducatif catholique où la FORCE de l'Esprit Saint va me donner la persévérance de travailler.

Accepter de travailler est l'unique voie pour progresser dans mes apprentissages.

# TENUE VESTIMENTAIRE

## Éléments du code vestimentaire exigés

1. Le port de vêtements ou accessoires suggérant des messages incitant à la consommation du tabac, de l'alcool, ou de la drogue ou suggérant la violence, le caractère sexuel, l'intolérance, le racisme et la marginalisation est interdit.  
**Je porte des vêtements et des bijoux avec des messages positifs.**
2. Les accessoires jugés potentiellement dangereux sont interdits.
3. Les tenues propres et soignées sont obligatoires.
4. Le port d'une casquette, d'un chapeau, des bottes ou tous autres vêtements de l'extérieur n'est pas permis à l'intérieur de l'école.  
**J'enlève mes accessoires de l'extérieur en entrant dans l'école.**
5. Le chandail ou la blouse/la chemise doit recouvrir les épaules, la poitrine, le dos et le ventre.
6. Les pantalons, les pantalons courts, les jupes, les robes doivent être d'une longueur propice au contexte scolaire.
7. Le port de vêtements troués, déchirés ou transparents est interdit.
8. Le port de souliers à roulette ou des sandales de plage n'est pas permis.  
Les flaps flops et les talons hauts sont interdits sauf lors d'activités spéciales.  
**Je porte des souliers sécuritaires.**
9. Pour des raisons d'hygiène et de propreté, nous demandons que les élèves aient une paire de souliers pour l'intérieur seulement. Ces souliers peuvent être des espadrilles que l'élève portera pour le cours d'éducation physique.  
**J'ai une paire d'espadrilles pour l'intérieur et une paire de chaussures pour l'extérieur.**

### Suivis/Conséquences dans le cas de vêtements inappropriés

- |                   |  |
|-------------------|--|
| 1ère infraction : | avertissement  |
| 2e infraction :   | avertissement, prêt de vêtement approprié, communication avec les parents                                |
| 3e infraction :   | communication avec les parents et obligation de changer de tenue vestimentaire avant le retour en classe |



### **La tenue vestimentaire de l'élève doit :**

- Respecter l'intention de maintenir une communauté positive, anti-oppressive, équitable, accueillante et inclusive d'un large éventail d'identités sociales et culturelles qui tient compte du bien-être des élèves;
- Être opaque et couvrir les sous-vêtements et parties privées;
- Se conformer aux exigences établies en matière de santé et de sécurité pour l'activité prévue (p. ex. cours sur la santé et l'éducation physique, cours de sciences, événements sportifs, enseignement technique, cours de théâtre/danse, etc.);
- Être exempte d'images ou de langage offensants, obscènes, vulgaires, y compris le blasphème, la haine et la pornographie ;
- Être exempte de tout contenu qui est discriminatoire (p. ex. raciste, anti-noir, anti-autochtone, antisémite, islamophobe, sexiste, transphobe, homophobe, classiste etc.), ou qui pourrait raisonnablement être interprété comme diffamatoire, menaçant, harcelant ou qui promeut des préjugés ou la haine;
- Être exempte de symboles, suggestions, promotions ou références à la cigarette, le vapotage, le cannabis, l'alcool, les drogues ou tout attirail connexe qui promeut ou incite à la violence ou à toute conduite illégale ou une activité criminelle;
- Favoriser le fonctionnement sécuritaire de l'école, sans limiter ou restreindre le droit d'autrui et sans créer un risque raisonnablement prévisible d'ingérence ou d'atteinte aux droits en vigueur;
- Être composée de souliers d'intérieur, pour des raisons d'hygiène et de propreté, dont les espadrilles qui peuvent être portées pour le cours d'éducation physique.

### **La tenue vestimentaire de l'élève peut :**

- Être composée de couvre-chefs qui représentent la culture de l'élève (y compris durags, foulards, turbans...);
- Être composée de lunettes de soleil, casquettes ou capuches à l'extérieur de l'école;
- Être mandatée par l'école s'il s'agit d'une équipe sportive, d'une chorale, d'un événement culturel ÉLV.8.1 3 / 6 ou d'une activité en plein air qui demande une tenue spécifique (p. ex. chaussures de randonnée).
- Le renforcement du port d'une tenue vestimentaire répondant à ces lignes directrices sera un renforcement basé sur les principes de soutien au comportement positif.

# TENUE VESTIMENTAIRE (suite)

## CODE VESTIMENTAIRE EN ÉDUCATION PHYSIQUE :

1. Chaussures de sport à semelles non marquantes
2. Une paire de bas
3. Un short sportif ou un pantalon de sport
4. Un chandail à manches courtes
5. Le port de bijoux est interdit

# TENUE VESTIMENTAIRE (suite)

## Comportements attendus

### JOURNÉES THÉMATIQUES

Afin de permettre aux élèves de démontrer leur fierté d'appartenir à une équipe, à un comité ou tout simplement pour leur donner l'occasion de porter d'autres pièces vestimentaires thématiques, des journées thématiques peuvent être organisées pendant l'année scolaire. Les dates de ces journées seront annoncées à l'avance par la direction.

Directive administrative du Csc MonAvenir sur le code vestimentaire:

<https://www.cscmonavenir.ca/publications/politiques/ELV.8.1.pdf>

### RAISON :

Puisque l'école est un milieu éducatif, je respecte le code vestimentaire établi par l'école pour assurer ma sécurité et celle des autres ainsi que pour démontrer une attitude d'humilité (Réf. aux 7 dons de l'Esprit Saint).

# TRICHE ou PLAGIE

## Comportements attendus

### Tricherie :

Je suis conscient que mes travaux doivent refléter mes habiletés et mes compétences.

Je joue honnêtement même si le jeu tourne à mon désavantage, pendant la récréation ou au gymnase.

### Plagiat :

Je ne copie pas les idées ou le travail des autres. Je n'utilise pas des images, des photos ou de l'information d'un texte ou de l'Internet sans indiquer la source ou le lien Internet.

**RAISONS :** L'école est un milieu éducatif. Tricher/plagier joue contre mon propre apprentissage et est un acte malhonnête. À l'école, je ne triche pas ou ne fais pas de plagiat pour ne pas abuser de la confiance des gens qui m'entourent.



# UTILISATION IRRESPONSABLE ou BRIS MATÉRIEL TECHNOLOGIQUE

Comportements attendus :

Je fais bien attention au matériel que l'école me fournit (p. ex., chrome book) car l'utiliser est un privilège. Je respecte la vie privée des autres dans l'usage du matériel technologique.

Je dois donc :

- Utiliser les outils informatiques mis à ma disposition à des fins scolaires exclusivement. Donc, aucun document électronique nuisant à la sécurité du réseau informatique ne peut être téléchargé.
- Utiliser l'adresse courriel du conseil ainsi que le réseau internet du conseil pour des tâches scolaires seulement.
- Conserver personnellement mon code d'utilisateur et mon mot de passe en tout temps.
- Demander la permission à un membre du personnel avant d'utiliser tout appareil électronique appartenant à l'école

ainsi que le réseau internet scolaire.

- Demander en tout temps à un membre du personnel avant d'imprimer un document.
- Dénoncer tout acte de vandalisme ou d'infraction ayant trait à la sécurité ou à une problématique éthique ou technique, à un adulte.

# UTILISATION IRRESPONSABLE ou BRIS MATÉRIEL TECHNOLOGIQUE (suite)

- Respecter la vie privée des autres membres de la communauté scolaire donc je ne peux en aucun moment photographier ou filmer une personne ou un groupe de personnes sans leur consentement. Ceci s'applique à l'école, à bord de l'autobus scolaire ou lors de toutes autres activités reliées à l'école.
- Respecter les directives administratives du conseil. Donc je ne peux en aucun temps transmettre du matériel ou de l'information obscène, raciste, sexiste ou haineuse portant atteinte à une personne ou un groupe de personnes sur les médias sociaux, qui pourrait nuire au climat scolaire.

**-L'utilisation des effets personnels technologiques sur les lieux et la cour d'école est interdite.**

**-L'utilisation du téléphone cellulaire sur les lieux et la cour d'école est interdite.**

**-L'utilisation du téléphone cellulaire en salle de classe est interdite.**

Tout usage d'un appareil électronique personnel sur les lieux scolaires portant atteinte au climat scolaire pourrait être sujet à vérification. L'école n'est pas responsable des bris ou vols d'objets de valeur personnel et n'en assume pas la responsabilité.

Les attentes en lien avec l'utilisation des technologies numériques découlent des directives administratives du Conseil scolaire :

# Appareils électroniques

À l'arrivée à l'école, c'est attendu que les téléphones cellulaires soient rangés dans leurs sacs d'école avant de descendre des autobus. Les élèves peuvent seulement les sortir lorsqu'ils quittent les lieux scolaires sur l'autobus à la fin de la journée suivant les règles établies des autobus. Pour les élèves qui viennent à l'école en voiture, à pied ou à bicyclette, les mêmes attentes sont exigées. Les téléphones cellulaires doivent être rangés dans les sacs d'école dès que les élèves se rendent sur les lieux de l'école. Les élèves peuvent les sortir de leurs sacs d'école seulement quand ils sont à l'extérieur des lieux de l'école à la fin de la journée. Ces attentes s'appliquent à tous appareils électroniques qui ne parviennent pas de l'école.

Une fois dans l'école, les élèves sont attendus à déposer les téléphones cellulaires dans l'emplacement réservé par leurs enseignants pendant la journée. Les téléphones seront remis à la fin de la journée scolaire et les enseignants vérifieront qu'ils soient placés directement dans les sacs d'école. Dans des cas exceptionnels, un (e) enseignant(e) pourra accorder la permission spéciale pour l'utilisation des effets personnels technologiques en lien avec des activités pédagogiques cependant, ceci sera communiqué avec vous, les parents, afin de vous aviser. De plus, c'est absolument interdit que des photos et des enregistrements d'élèves ou des membres du personnel soient prises par des élèves, sans avoir la permission d'un(e) enseignant(e) pour des buts pédagogiques.

Si on voit un élève avec un téléphone cellulaire à l'école ou un autre appareil technologique personnel sans permission, le téléphone ou l'appareil sera placé au secrétariat et remis à la fin de la journée. Le parent sera avisé de la situation. Si cette situation se présente de nouveau avec le même élève, le parent sera demandé de venir chercher le téléphone cellulaire ou l'appareil du secrétariat à la fin de la journée.

# ALTERCATION PHYSIQUE/BATAILLE

## Comportements attendus

Je ne pousse pas violemment par exprès, ne donne pas de gifle, de coup de poing ni de coup de pied qui mène à une blessure grave.

Je ne tente pas d'étrangler.

Je ne mords pas, ne secoue pas ou ne tords pas les membres des autres (p. ex., tordre le bras).

## RAISON

L'école se doit d'être un endroit sécuritaire et accueillant, où il est nécessaire de travailler et d'étudier sans craindre d'être victime de violence physique. Chaque élève doit suivre la règle d'or de Matthieu (7-12) :

"Traite les autres comme tu aimerais être traité."

# MANQUE D'ASSIDUITÉ NON JUSTIFIÉE

## Comportements attendus

Je ne peux pas être absent ou absente 15 jours ou plus (non consécutifs ou consécutifs) sans justification médicale de mes parents/tuteurs (p. ex., une maladie, un voyage).

## RAISON

L'assiduité est la base de mon succès scolaire. Mes nombreuses absences ont un impact négatif sur mon apprentissage. Je me dois de venir à l'école à chaque jour que je le peux. Si je ne peux pas me rendre à l'école, je dois justifier mon absence au moyen d'une note, d'un courriel ou d'un appel téléphonique de la part de mes parents.

# DÉFI À L'AUTORITÉ

## Comportements attendus

Je ne provoque pas un adulte sur une question d'autorité (p. ex., je joue volontairement dans une autre zone de jeu et je refuse de revenir à ma zone en criant à la personne en autorité).

Je ne réponds jamais à une directive donnée par une personne en autorité en l'insultant, en le menaçant ou de façon grossière.

## RAISON

L'école est un lieu éducatif qui me permet de grandir auprès des adultes membres du personnel ou suppléants, en situation d'autorité. Respecter l'autorité est un de mes devoirs d'élèves afin de contribuer au climat sécuritaire de l'école.

# PAROLES/GESTES À CONNOTATION SEXUELLE

## Comportements attendus

Je m'exprime en français sans dire de paroles à connotation sexuelle, obscènes, ou diffamatoires qui portent atteinte à la pudeur (p. ex., je ne fais pas de dessins à connotation sexuelle).

Je ne pose pas d'attouchements non désirés à connotation sexuelle (p. ex., se frotter contre un autre).

Je ne pose pas de gestes à connotation sexuelle en utilisant des objets de la salle de classe.

## RAISON :

L'école est un milieu de vie sécuritaire où tout élève doit être respectueux dans ses gestes et ses paroles.

Dire des paroles ou poser des gestes à connotation sexuelle peut avoir des conséquences graves sur le bien-être des autres et soi-même.



# INSULTE UN ADULTE

## Comportements attendus

Je ne dis jamais de grossièretés à un enseignant ou à toute personne en situation d'autorité (p. ex., je te déteste, tu es stupide).

## RAISON

L'école est un lieu éducatif qui me permet de grandir auprès des adultes membres du personnel, en situation d'autorité. Demeurer poli en tout temps envers des adultes est un de mes devoirs d'élèves afin de contribuer au climat sécuritaire de l'école. Je me dois d'utiliser des stratégies pacifiques si je ne suis pas d'accord avec l'adulte (p. ex., respiration, compter, demander une pause).

# INTIMIDATION OU TAXAGE

## Comportements attendus

Intimidation : Un comportement agressif et répétitif d'une personne envers une autre ayant une intention de porter atteinte ou de faire du mal. L'intimidation est un déséquilibre de forces, un abus de pouvoir ; un comportement physique ou verbal ; un acte intentionnel et réfléchi dont l'objectif est destiné à blesser ou à mettre l'autre mal à l'aise.

Taxage : Le taxage est une forme d'intimidation telle que décrite ci-dessus, soit verbale, physique ou autre, accompagnée d'un vol (p. ex., droit de passage, prendre la boîte à dîner de quelqu'un, prendre une barre collation de la boîte à dîner de façon récurrente et sous menace).

- J'évite toute violence physique, verbale ou psychologique en tout temps.
- Je dois communiquer immédiatement tout incident d'intimidation ou de taxage personnel à un membre du personnel. En tant que témoin, je suis également responsable d'intimidation si je ne dénonce pas le comportement.

# INTIMIDATION OU TAXAGE (suite)

## Comportements attendus

Directive administrative du Csc MonAvenir sur l'intimidation :

<https://www.cscmonavenir.ca/publications/politiques/ELV.7.3.pdf>

## RAISON

L'école se doit d'être un endroit sécuritaire et accueillant, où il est possible de travailler et d'étudier sans craindre d'être victime d'intimidation ou de taxage. Chaque élève doit suivre la règle d'or de Matthieu (7-12) : "Traite les autres comme tu aimerais être traité."

# LANCE UN OBJET DANGEREUX

## Comportements attendus

Je ne lance pas d'objets qui peuvent blesser les autres (p. ex., des ciseaux, une chaise).

Je ne lance pas de sable, de cailloux, de boules de neige, de branches qui peuvent occasionner une blessure grave.

## RAISON

L'école est un milieu éducatif sécuritaire. Afin d'éviter les blessures malencontreuses, tout élève joue prudemment. Tout jeu comportant un danger ou un risque pour les élèves est interdit à l'école. Chaque élève doit suivre la règle d'or de Matthieu (7-12) : "Traite les autres comme tu aimerais être traité."

# LANGAGE AGRESSIF OU MENACE ENVERS UN PAIR

## Comportements attendus

Je ne menace pas mes pairs (p. ex., verbalement, physiquement en montrant le point ou par écrit, électroniquement).

Je n'utilise pas de langage agressif envers mes pairs ; si je suis en colère, frustré ou en désaccord avec un pair, j'utilise des stratégies pacifiques (p. ex., respiration, compter, quitter la situation).

## RAISON:

L'école est un lieu éducatif qui me permet de grandir auprès de mes pairs. Utiliser toujours un langage respectueux envers mes pairs est un de mes devoirs d'élèves. Je ne profère aucune menace. Chaque élève doit suivre la règle d'or de Matthieu (7-12) : "Traite les autres comme tu aimerais être traité."

# POSSÈDE UNE ARME

## Comportements attendus

Je n'apporte aucune arme à l'école (p. ex., un briquet, des pétards, un couteau) même factices.

## RAISON

La possession et l'utilisation d'objets dangereux sont contradictoires au climat sécuritaire de l'école. Les armes ou tout autre objet qui constitue un danger ou un risque quelconque pour les autres seront confisqués par le personnel afin d'être remis aux parents à une date ultérieure.

# QUITTE LA PROPRIÉTÉ DE L'ÉCOLE

## Comportements attendus

Je ne sors pas des limites du terrain de l'école entre mon arrivée à l'école et mon départ pour aucune raison.

Si je marche à la maison, je ne quitte jamais l'école avant la cloche de fin de journée, à 15h45.

Même avec la permission d'un parent, je n'ai pas le droit de sortir des limites du terrain de l'école entre 9h00 et 15h45 car je suis sous la responsabilité de la direction.

La permission de la direction peut être obtenue dans les cas où une exception est nécessaire (p. ex., pratique d'évacuation générale, sortie éducative ou sportive).

## RAISON

Pour des raisons de sécurité, tous les élèves demeurent sur la propriété de l'école en tout temps à moins d'être accompagnés d'un parent ou d'un membre du personnel de l'école ou tout adulte en situation d'autorité.

# VANDALISME

## Comportements attendus

Je respecte les lieux, le matériel et l'équipement de mon milieu éducatif ainsi que toute installation scolaire (p. ex., les toilettes, les jeux).

Je n'écris pas sur les murs, les pupitres, les portes de toilettes ou dans les casiers.

Je ne détruis pas les affiches ni les présentations des autres ou tout matériel affiché sur un tableau ou un mur.

## RAISON :

L'école est un milieu éducatif et respectueux. Le vandalisme provoque des pertes de temps et d'argent dont mes parents en assureront le coût. Je ne vandalise pas.



# VOLE

## Comportements attendus

Je ne prends pas ce qui ne m'appartient pas (p. ex., nourriture, téléphone, crayons).

## RAISON

L'école est un milieu éducatif et respectueux. Je demande toujours la permission avant de prendre un objet qui ne m'appartient pas. Chaque élève doit suivre la règle d'or de Matthieu (7-12) : "Traite les autres comme tu aimerais être traité."

# CONTRAT D'ENGAGEMENT AU CODE DE VIE DE L'ÉCOLE ÉLÉMENTAIRE CATHOLIQUE DU SACRÉ-COEUR



**Pour l'élève :**

Par la présente, j'ai pris connaissance et j'ai compris le code de vie de l'école élémentaire catholique du Sacré-Coeur.

Je m'engage:

- à vivre en français.
- à respecter les valeurs chrétiennes.
- le code de vie de l'école.

Je comprends que toutes formes d'intimidation et de taxage ne seront pas tolérées et je signalerai à un adulte tout incident dans lequel je suis impliqué ou dont je suis témoin. Je m'engage à régler mes conflits de manière pacifique.

[Formulaire Google à compléter par l'élève](#)